

**SANLUX** 台灣三洋

(股票代號：1614)

## 2023年法人說明會

---

報告人：林張惠  
6/30/2023

# 目 錄

---

01

公司  
簡介

02

營運  
概況

03

資產  
開發

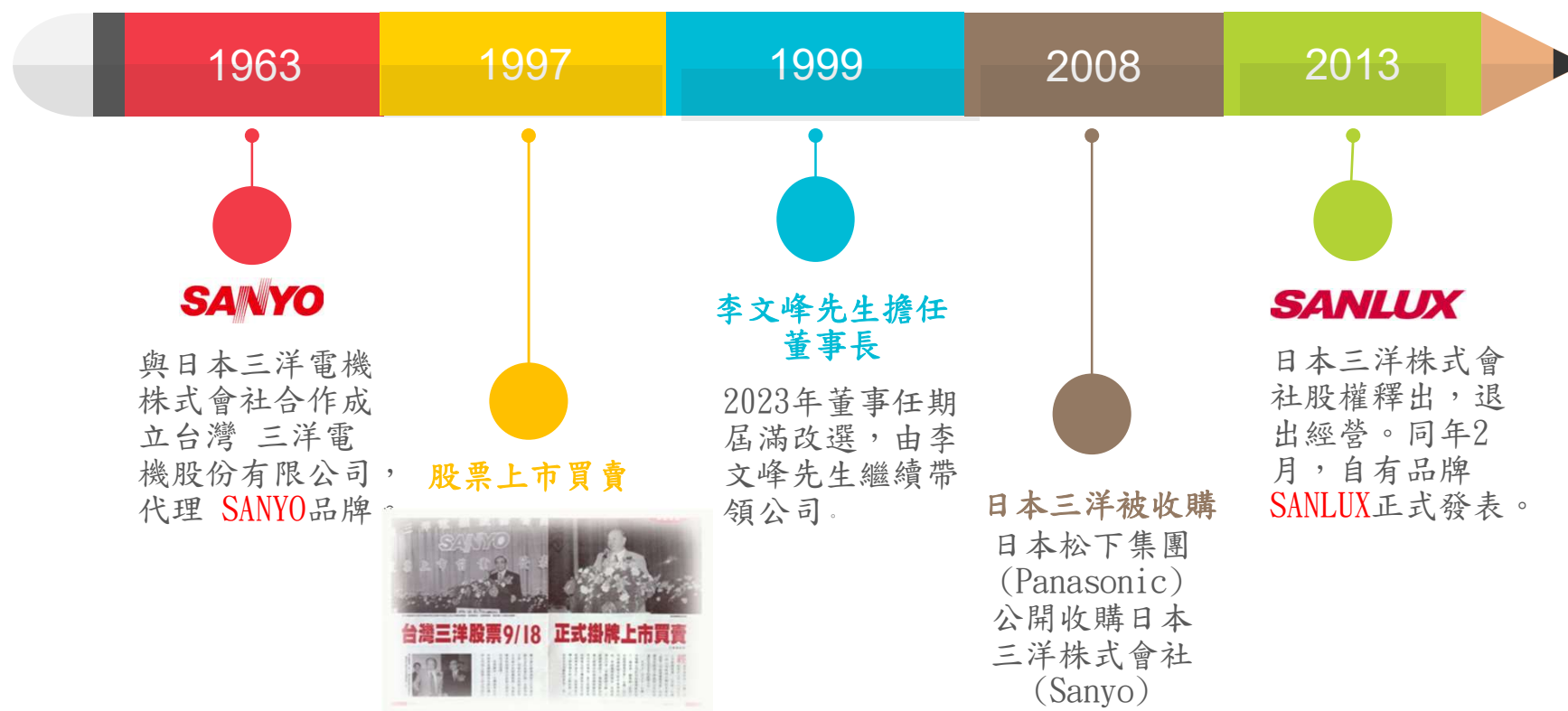
04

未來  
展望

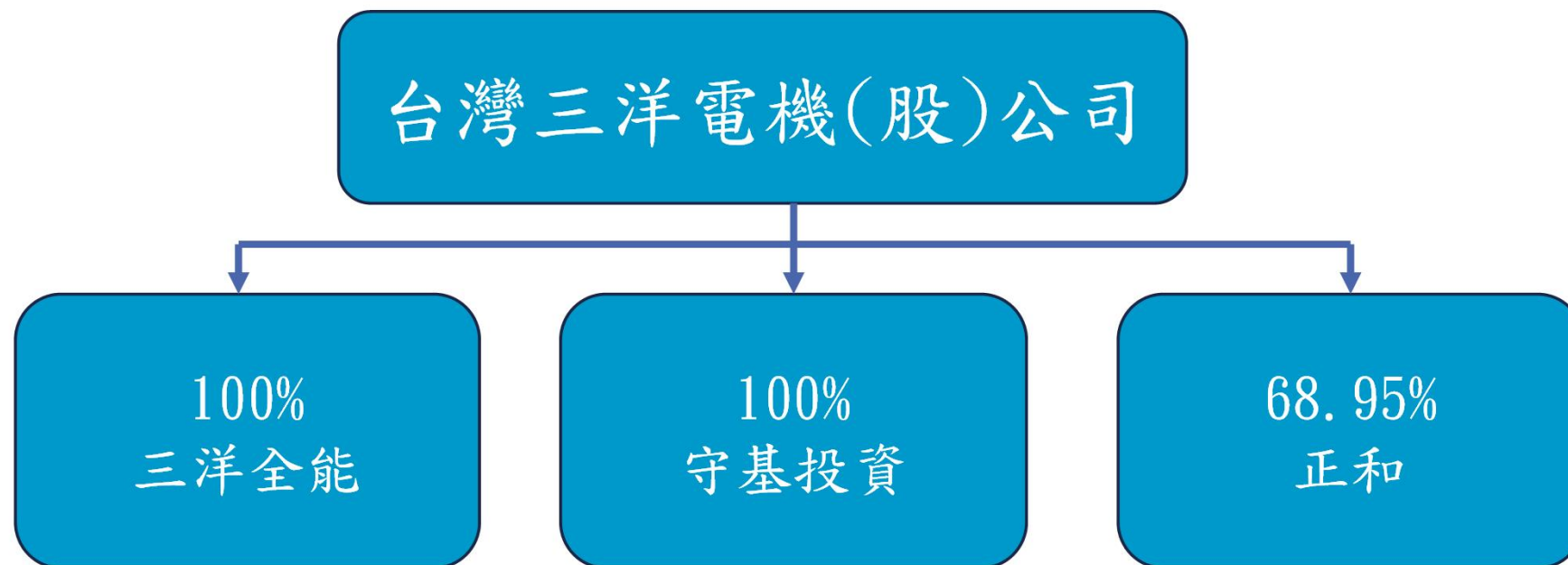
05

Q&A

# 一、公司簡介-沿革



## 一、公司簡介-集團架構



總公司：台北市中山區松江路266號

工廠：新北市泰山區貴鳳街35號(捷運丹鳳、機場線貴和站)

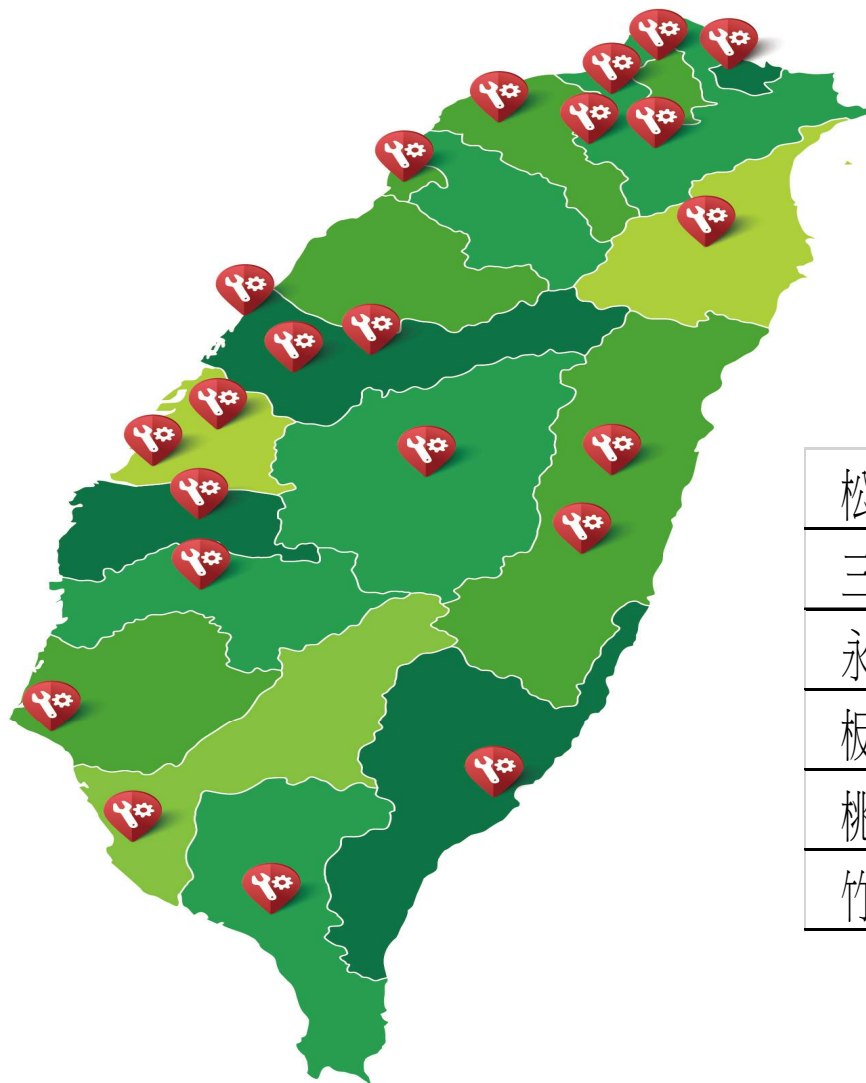
人數：約1,100人

營運範疇：家電產品研發、製造、銷售、不動產出租及開發

# 一、公司簡介-營業據點 全省共13個營業部



# 一、公司簡介-服務據點 全省共23個服務據點

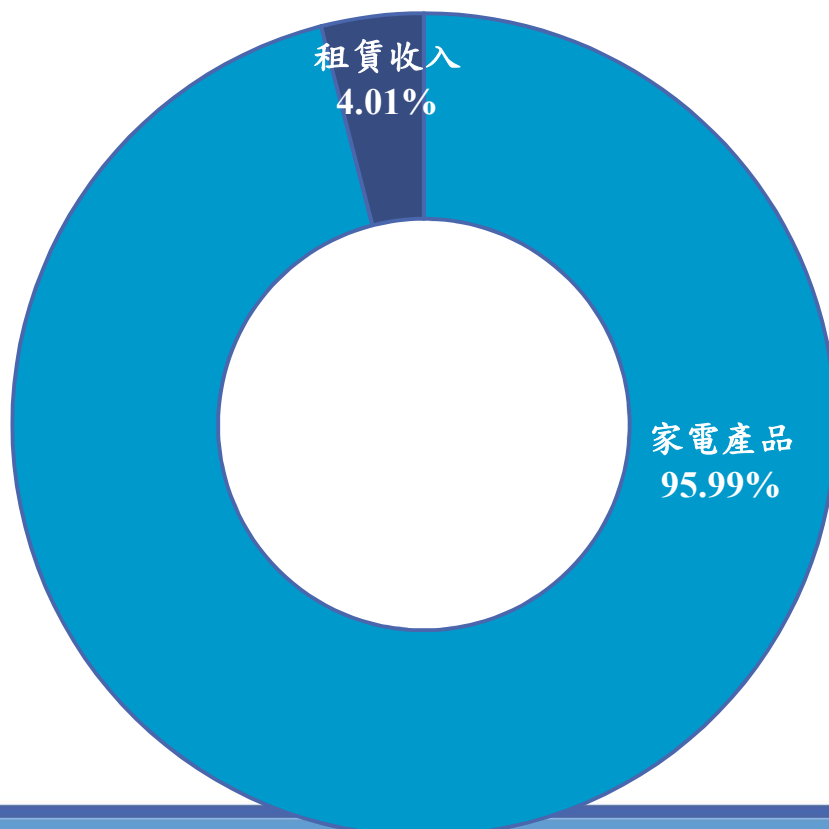


松江服務站	基隆服務站	沙鹿服務站	台南服務站
三重服務站	宜蘭服務站	南投服務站	高雄服務站
永和服務站	花蓮服務站	員林服務站	鳳山服務站
板橋服務站	台東服務站	彰化服務站	澎湖服務站
桃園服務站	台中服務站	虎尾服務站	屏東服務站
竹苗服務站	豐原服務站	嘉義服務站	

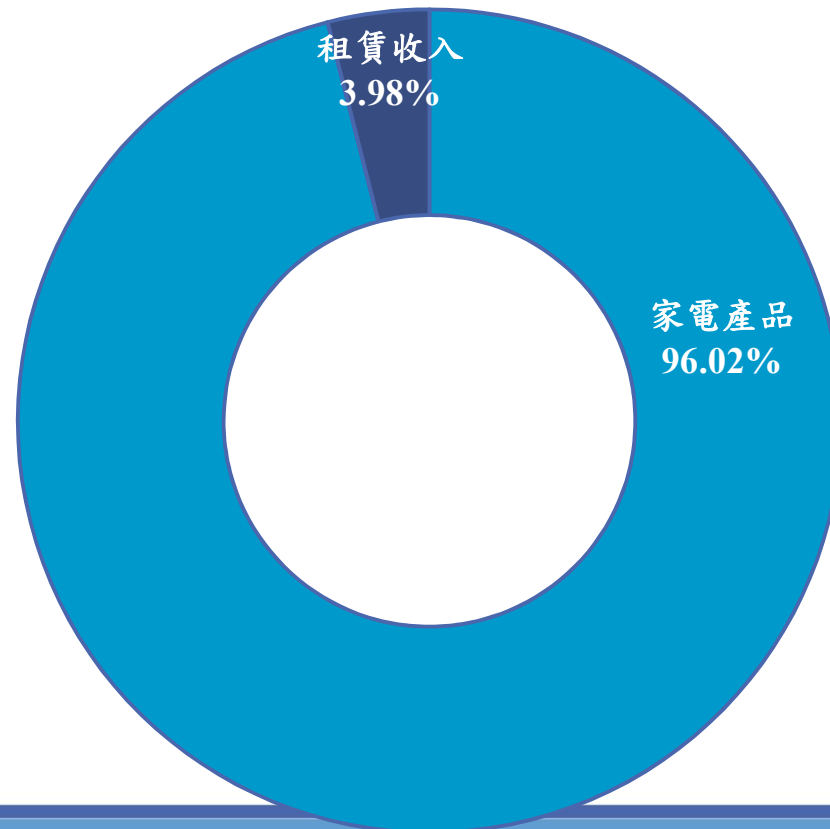
## 二、營業概況

通路別	2022營收%	主要客戶
經銷商	79.50%	1200多家全台經銷商
量販、網路購物..	20.50%	

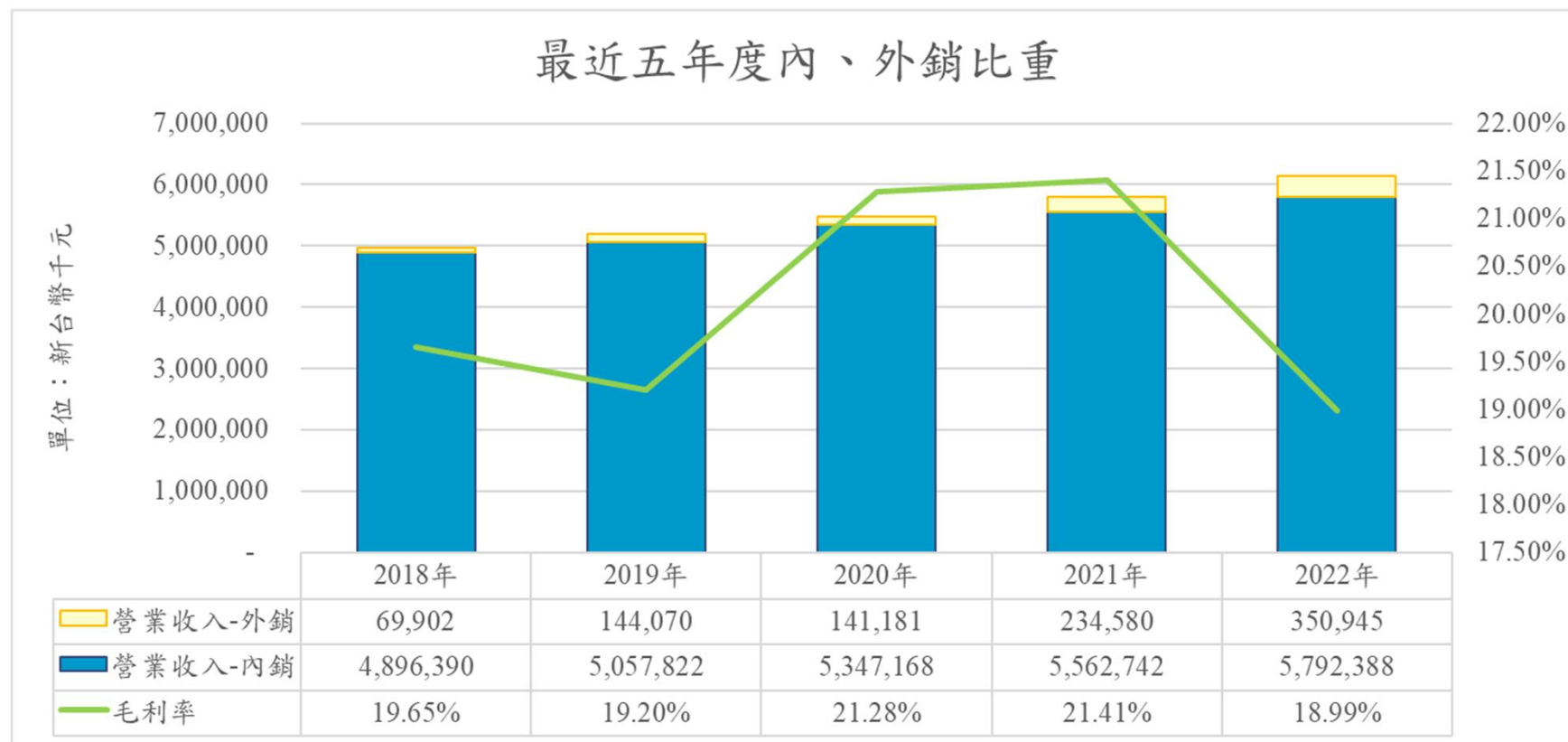
2021年營業項目



2022年營業項目



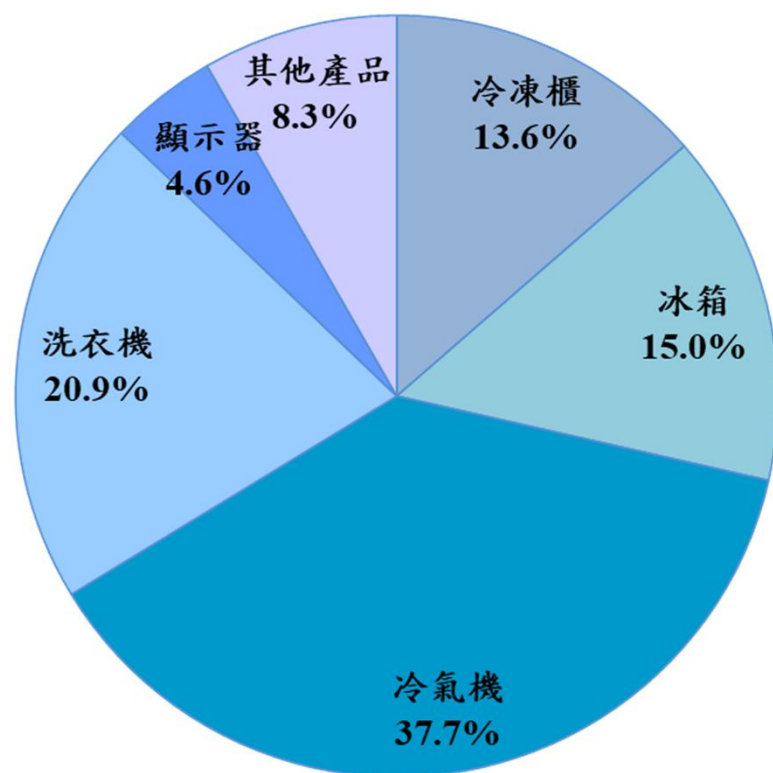
## 二、營運概況-家電內、外銷售比重



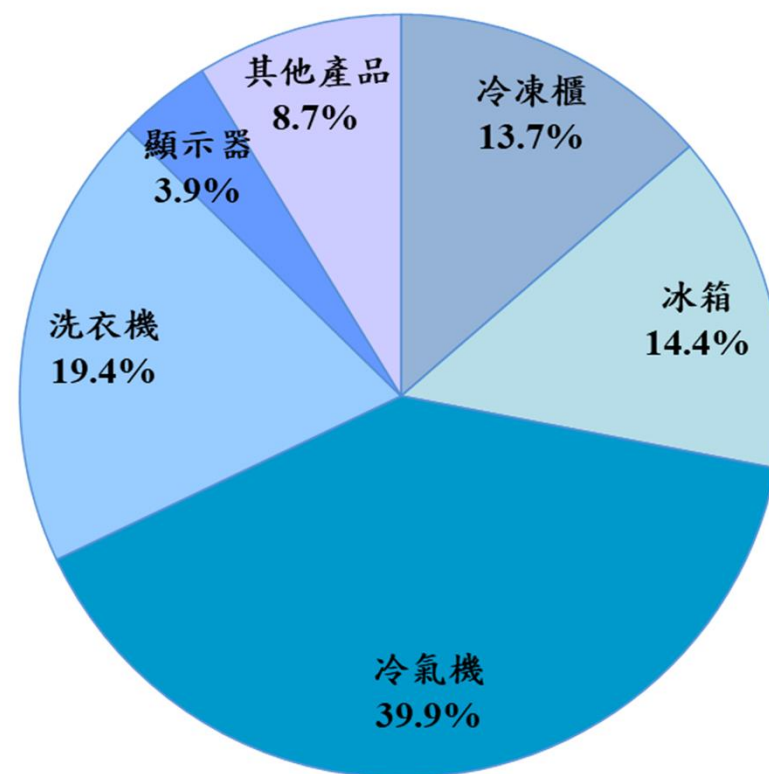


## 二、營運概況-家電產品銷售比重

2021年家電銷售比重

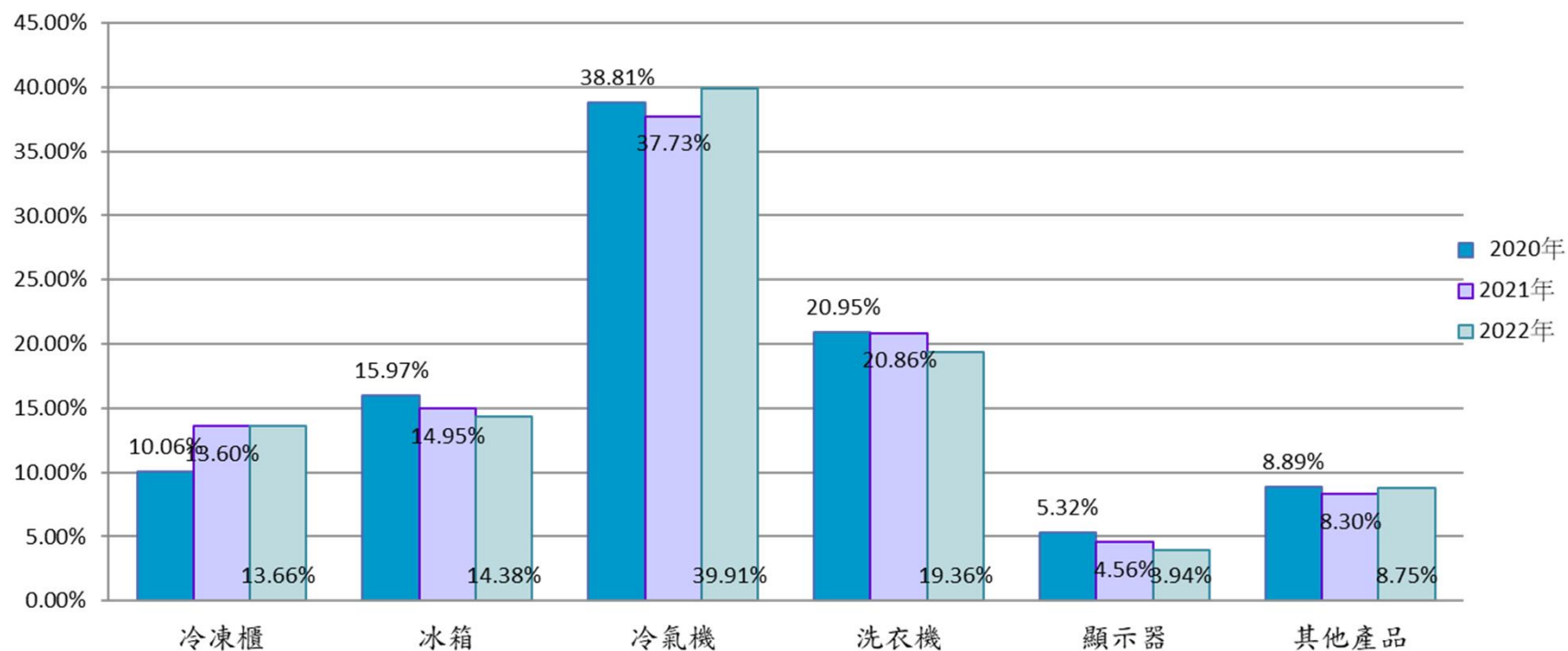


2022年家電銷售比重



## 二、營運概況-家電產品銷售比重

近三年各品項銷售比重



## 二、營運概況

### 最近三年度損益表

單位：新台幣千元(EPS為元)

	2020年		2021年		2022年	
	金額	%	金額	%	金額	%
營業收入	5,488,349	100.0%	5,797,322	100.0%	6,143,333	100.0%
營業成本	4,320,343	78.7%	4,556,369	78.6%	4,976,849	81.0%
營業毛利	1,168,006	21.3%	1,240,953	21.4%	1,166,484	19.0%
營業費用	757,862	13.8%	795,366	13.7%	815,479	13.3%
營業利潤	410,144	7.5%	445,587	7.7%	351,005	5.7%
營業外收入及支出	25,660	0.5%	19,792	0.3%	9,668	0.2%
稅前淨利	435,804	7.9%	465,379	8.0%	360,673	5.9%
所得稅	80,199	1.5%	94,938	1.6%	65,787	1.1%
稅後淨利	355,605	6.5%	370,441	6.4%	294,886	4.8%
稅後EPS(元)	1.36		1.42		1.13	

## 二、營運概況

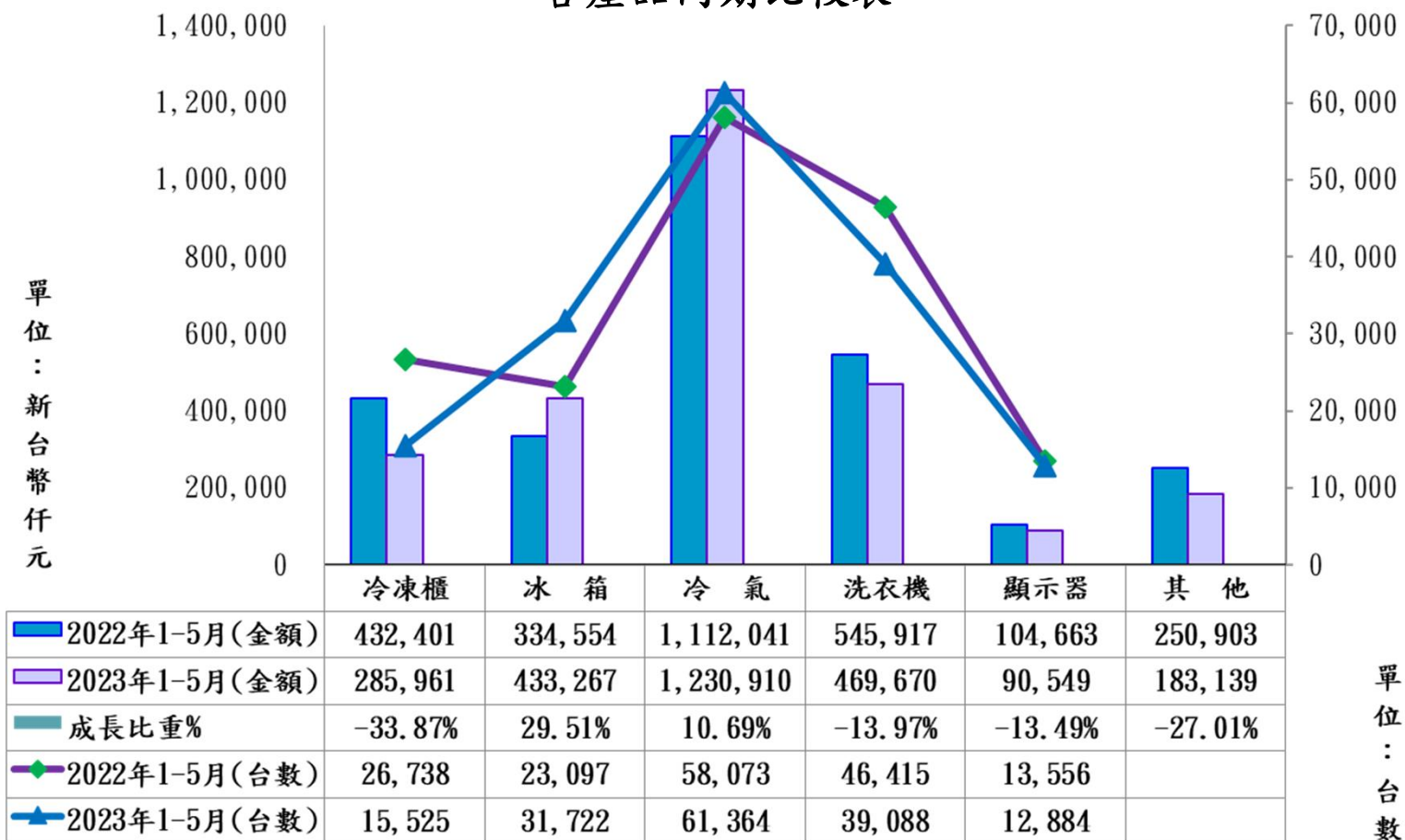
### 最近三年度資產負債表

單位：新台幣千元

	2020年		2021年		2022年	
	金額	%	金額	%	金額	%
流動資產	2,173,586	33%	2,530,065	37%	2,391,826	35%
非流動資產總計	4,394,399	67%	4,371,504	63%	4,440,431	65%
不動產、廠房及設備	2,548,571	39%	1,842,663	27%	1,863,369	27%
投資性不動產淨額	1,421,882	22%	2,061,209	30%	2,030,843	30%
其他資產	423,946	6%	467,632	6%	546,219	8%
<b>資產總計</b>	<b>6,567,985</b>	<b>100%</b>	<b>6,901,569</b>	<b>100%</b>	<b>6,832,257</b>	<b>100%</b>
流動負債	782,965	12%	929,480	13%	809,287	12%
非流動負債	427,537	6%	449,942	7%	462,794	7%
<b>負債總計</b>	<b>1,210,502</b>	<b>18%</b>	<b>1,379,422</b>	<b>20%</b>	<b>1,272,081</b>	<b>19%</b>
股本	2,691,134	41%	2,691,134	39%	2,691,134	39%
資本公積	263,941	4%	272,886	4%	284,504	4%
保留盈餘	2,504,781	38%	2,618,011	37%	2,582,984	38%
其它權益	(16,469)	-	26,206	1%	86,831	1%
庫藏股票	(132,298)	-2%	(132,298)	-2%	(132,298)	-2%
非控制權益	46,394	1%	46,208	1%	47,021	1%
<b>權益總計</b>	<b>5,357,483</b>	<b>82%</b>	<b>5,522,147</b>	<b>80%</b>	<b>5,560,176</b>	<b>81%</b>

## 二、營運概況-2023年度

各產品同期比較表



註：銷售金額未扣除折讓、獎勵金等

### 三、資產開發

項次	標的物	地點	土地面積	總樓地板面積	用途
1	泰山工廠	新北市新莊 中正路	23,031坪	113,538坪	辦理都市計畫工業 地變更
2	南區倉庫	高雄岡山 本洲工業區	4,953坪	A區 3,672坪	自行使用 倉庫、辦公室
				B區 7,000坪	待出租
3	三峽廠區	新北市三峽 中正路一段	11,705坪	22,263坪	遷廠使用

### 三、資產開發

#### 泰山工廠開發進度

因緊鄰新北市政府刻正積極開發中的 [塭仔訊重劃區]，須配合審視本變更案之公益性與塭仔重劃區都市計畫[彼此??] 連結性等相關內容

因應[新北市都市計畫工業區變更審議原則]及相關法令規定，需重新審視本案變更所需回饋事項及預計投入成本

刻正與新北市政府進行相關研商作業。待與新北市政府研商達成共識後，賡續辦理都市計畫審議之法定程序

本公司與顧問團隊，依循整體規劃方案基本方向：「精華地保留以長期經營出租為主，後段地興建住商混合大樓出售以獲取資產去化收益為目標」，辦理方案研擬與研商作業

### 三、資產開發



• **計畫地點**：新北泰山區與新莊區交界，南臨一省道中正路(22米道路)；北臨二省道(新北大道)，於捷運新蘆線與機場捷運線交接處，整體總面積23,031坪。

		說明
<b>特專(一)</b>		
A區-商業(三洋持有)	29,825m <sup>2</sup>	本公司保留作為長期經營出租
B區-住宅(三洋持有)	10,329m <sup>2</sup>	興建住商混合大樓出售
C區-住宅(三洋持有)	3,985m <sup>2</sup>	興建住商混合大樓出售
<b>特專(二)D區</b>	9,370m <sup>2</sup>	捐贈建地
<b>公共設施 (E)+公園</b>	24,220m <sup>2</sup>	
<b>合計</b>	77,729m <sup>2</sup>	



# 未來展望-家電產品

## 技術

- 符合能效標準，以[做最好，耗能少]企業核心理念，達到減碳、綠能、環保。

## 品質

- 生產優質產品，完善售後服務為目標。

## 創新

- 國內、外超低溫、醫療冷凍(藏)櫃，外銷歐、美、日等國家。

## 回饋

- 持續投入各項社會公益事業，善盡社會責任。

## 未來展望-資產運用

永續經營

長期效益

股東權益  
最大化

## 結論

台灣三洋~

秉持精益求精、不斷創新的理念

持續深耕台灣~

堅持產品以[做最好、耗能少]為目標

感謝各位六十年來對台灣三洋的支持與愛護。

# Q&A

Tel : (02)2521-0251#3001  
2521-0251#6101

email : [san3@sanyo.com.tw](mailto:san3@sanyo.com.tw)